



**FUNDACIÓN EDUCACIONAL LICEO SANTA MARTA TALCA**

**INFORME ESTADÍSTICA RESULTADOS PSU**

**ADMISIÓN 2012 - 2014**

## I. PRUEBA DE SELECCIÓN UNIVERSITARIA.

El actual sistema de selección para el ingreso a la universidad es el de la Prueba de Selección Universitaria (PSU) válida desde el año 2004 hasta la fecha.

Esta prueba es un conjunto de cuatro instrumentos evaluativos de razonamiento, de carácter objetivo, y con un énfasis – a un mismo nivel – tanto en contenidos como en habilidades cognitivas.

Las cuatro pruebas que constituyen PSU son:

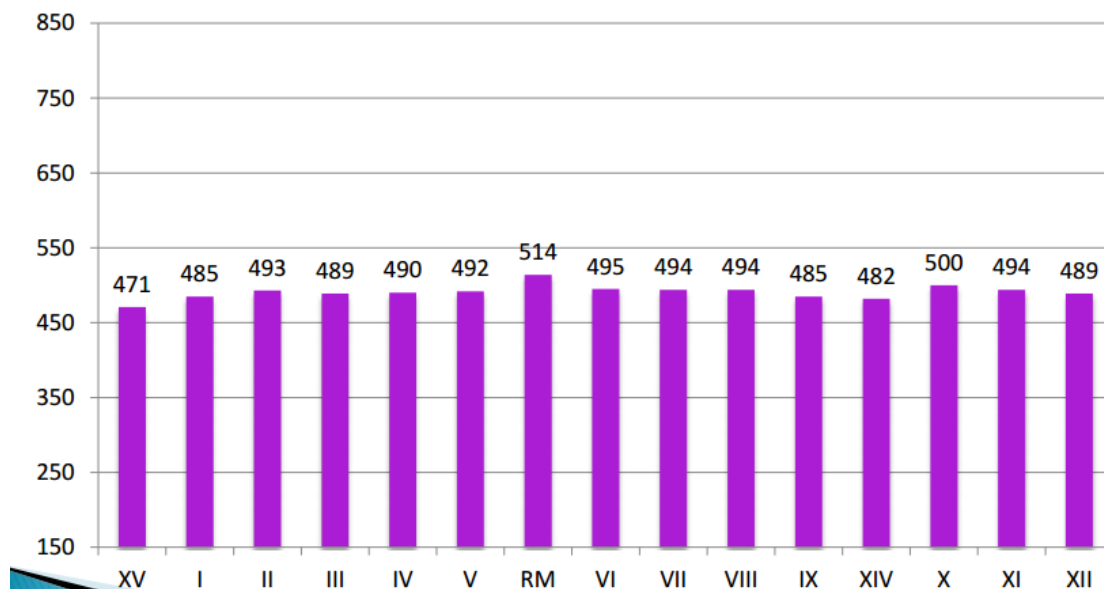
1. Lenguaje y comunicación (LyC)
2. Matemática (MAT)
3. Historia y Ciencias Sociales (HyCS)
4. Ciencias (CS)

En el caso de LyC y MAT son pruebas obligatorias, además los postulantes deben rendir una electiva dependiendo de la carrera a la cual se postulará.

## II. ESTADÍSTICA NACIONAL

Conocer las estadísticas nacionales nos permite ubicarnos, respecto del logro de los objetivos de aprendizaje que hemos alcanzado. Esto a la base de los 12 años de escolaridad de un Currículum Nacional que establece los Objetivos Fundamentales y Contenidos Mínimos Obligatorios para la Educación Básica y Media.

**Puntaje Promedio entre Lenguaje y Comunicación y Matemáticas, según Región, Proceso de Admisión 2014**



Fuente: Conferencia de prensa Radio Cooperativa, presentación a Consejo de Rectores Universidades chilenas.

Según los datos expuestos por el estudio de Prensa Radio Cooperativa al Consejo de Rectores en el año 2013, las regiones ubicadas en la zona centro del país obtienen los puntajes promedios más altos a nivel nacional, situando la VII Región del Maule para el año 2014, en el cuarto lugar con el puntaje promedio más alto, puntaje que asciende a los 494 puntos.

Esto nos indica que a nivel nacional, la región obtiene mayor efectividad en la implementación del programa curricular y de la cobertura curricular respectivamente, considerando que los instrumentos de evaluación PSU se construyen en base a referencia curricular temática; es decir aquella que aborda los CMO, privilegiando la medición de las habilidades cognitivas (tradicional PAA), y referencia curricular efectiva; aquella que se centra en los CMO, midiendo desde las habilidades cognitivas (actual PSU) (DEMRE, 2014).

### III. ESTADISTICA LOCAL

Los siguientes cuadros exponen el puntaje promedio obtenido por los estudiantes que rinden PSU, desde el año 2012 a 2014, a nivel local.

Los resultados se presentan según año, a partir del 2012 hasta el 2014, considerando el año anterior como el año en que se aplica PSU.

Se expone una primera tabla que incluye los principales puntajes de la provincia de Talca, incluyendo las diferentes dependencias, Particular pagado, Particular subvencionado, Municipal. También se expone una tabla con los principales puntajes de colegios y liceos del mismo Grupo Socio Económico (GSE) al Liceo Santa Marta de Talca.

PUNTAJE PROMEDIO PSU AÑO 2012					
	COMUNA	COLEGIO	DEP		PROMEDIO
1	CONSTITUCION	COLEGIO CONSTITUCION	PAGADO	27	663,30
2	TALCA	COLEGIO PARTICULAR MONTESSORI	PAGADO	53	660,04
3	TALCA	COLEGIO INGLES	PAGADO	48	634,78
4	TALCA	COLEGIO DE LA SALLE TALCA	PAGADO	54	608,87
5	TALCA	COLEGIO CONCEPCION TALCA	PAGADO	28	603,16
6	CONSTITUCION	COLEGIO SAN ALBERTO HURTADO	SUBVENC	77	599,55
7	CONSTITUCION	COLEGIO BOSQUES DE GAIA	SUBVENC	15	592,40
8	CONSTITUCION	LICEO GABRIELA MISTRAL	SUBVENC	77	588,01
9	TALCA	LICEO SANTA MARTA	SUBVENC	32	580,22
10	TALCA	COLEGIO ANDES	SUBVENC	16	570,63
11	TALCA	COLEGIO BALTAZAR	SUBVENC	10	567,65
12	TALCA	LICEO ABATE MOLINA A-8	MUNICIPAL	388	564,25
13	TALCA	COLEGIO SAN IGNACIO DE TALCA	SUBVENC	73	542,98
14	TALCA	COLEGIO INTEGRADO SAN PIO X	SUBVENC	103	529,89
15	MAULE	COLEGIO SANTO TOMAS DE TALCA	SUBVENC	11	522,05
16	TALCA	LICEO SANTA TERESITA	SUBVENC	73	515,67
17	TALCA	COLEGIO ESMERALDA	SUBVENC	15	513,77
18	TALCA	CENTRO EDUCATIVO SALESIANOS TALCA	SUBVENC	33	508,55
19	TALCA	COLEGIO JUAN PIAMARTA	SUBVENC	39	499,73

20	TALCA	LICEO MARTA DONOSO ESPEJO	MUNICIPAL	210	498,69
21	TALCA	INSTITUTO ANDRES BELLO	SUBVENC	80	494,59
22	TALCA	COLEGIO SAN JORGE	SUBVENC	62	490,36
23	SAN CLEMENTE	COLEGIO PAULA MONTAL	SUBVENC	33	489,62
24	SAN CLEMENTE	LICEO SAN CLEMENTE ENTRE RIOS C-14	MUNICIPAL	8	466,56
25	CUREPTO	LICEO LUIS EDMUNDO CORREA ROJAS C-20	MUNICIPAL	45	461,29
26	TALCA	LICEO DE CULTURA Y DIFUSION ARTISTICA	MUNICIPAL	18	454,92
27	TALCA	COLEGIO LOS AGUSTINOS	SUBVENC	43	447,47
28	CONSTITUCION	LICEO DE CONSTITUCION	MUNICIPAL	120	446,56
29	TALCA	COLEGIO JUAN IGNACIO MOLINA	SUBVENC	68	445,07
30	CONSTITUCION	LICEO RURAL ENRIQUE MAC IVER	MUNICIPAL	21	433,14
31	TALCA	LICEO DIEGO PORTALES B-13	MUNICIPAL	14	425,32
32	TALCA	LICEO CARLOS CONDELL DE LA HAZA	MUNICIPAL	3	415,67
33	TALCA	LICEO VICTORIA	SUBVENC	4	408,13
34	TALCA	LICEO HECTOR PEREZ BIOTT	MUNICIPAL	20	406,90
35	CONSTITUCION	LICEO RURAL PUTU	MUNICIPAL	15	405,73
36	TALCA	COLEGIO PIAGET LTDA.	SUBVENC	13	398,08
37	TALCA	COLEGIO SAN FRANCISCO DE ASIS	SUBVENC	6	364,50

Fuente: Página web del Departamento de Evaluación, Medición y Registro Educacional

PUNTAJE PROMEDIO PSU AÑO 2012 MISMO GSE					
1	COMUNA	COLEGIO	DEP		PROMEDIO
2	CONSTITUCION	COLEGIO SAN ALBERTO HURTADO	SUBVENC	77	599,55
3	CONSTITUCION	COLEGIO BOSQUES DE GAIA	SUBVENC	15	592,40
4	CONSTITUCION	LICEO GABRIELA MISTRAL	SUBVENC	77	588,01
5	TALCA	LICEO SANTA MARTA	SUBVENC	32	580,22
6	TALCA	COLEGIO ANDES	SUBVENC	16	570,63
7	TALCA	COLEGIO BALTAZAR	SUBVENC	10	567,65
8	TALCA	LICEO ABATE MOLINA A-8	MUNICIPAL	388	564,25
9	TALCA	COLEGIO SAN IGNACIO DE TALCA	SUBVENC	73	542,98
10	TALCA	COLEGIO INTEGRADO SAN PIO X	SUBVENC	103	529,89
11	MAULE	COLEGIO SANTO TOMAS DE TALCA	SUBVENC	11	522,05
12	TALCA	LICEO SANTA TERESITA	SUBVENC	73	515,67
13	TALCA	COLEGIO ESMERALDA	SUBVENC	15	513,77
14	TALCA	CENTRO EDUCATIVO SALESIANOS TALCA	SUBVENC	33	508,55
15	TALCA	COLEGIO JUAN PIAMARTA	SUBVENC	39	499,73
16	TALCA	LICEO MARTA DONOSO ESPEJO	MUNICIPAL	210	498,69
17	TALCA	INSTITUTO ANDRES BELLO	SUBVENC	80	494,59
18	TALCA	COLEGIO SAN JORGE	SUBVENC	62	490,36
19	SAN CLEMENTE	COLEGIO PAULA MONTAL	SUBVENC	33	489,62
20	SAN CLEMENTE	LICEO SAN CLEMENTE ENTRE RIOS C-14	MUNICIPAL	8	466,56
21	CUREPTO	LICEO LUIS EDMUNDO CORREA ROJAS C-20	MUNICIPAL	45	461,29
22	TALCA	LICEO DE CULTURA Y DIFUSION ARTISTICA	MUNICIPAL	18	454,92
23	TALCA	COLEGIO LOS AGUSTINOS	SUBVENC	43	447,47
24	CONSTITUCION	LICEO DE CONSTITUCION	MUNICIPAL	120	446,56
25	TALCA	COLEGIO JUAN IGNACIO MOLINA	SUBVENC	68	445,07
26	CONSTITUCION	LICEO RURAL ENRIQUE MAC IVER	MUNICIPAL	21	433,14
27	TALCA	LICEO DIEGO PORTALES B-13	MUNICIPAL	14	425,32

28	TALCA	LICEO CARLOS CONDELL DE LA HAZA	MUNICIPAL	3	415,67
29	TALCA	LICEO VICTORIA	SUBVENC	4	408,13
30	TALCA	LICEO HECTOR PEREZ BIOTT	MUNICIPAL	20	406,90
31	CONSTITUCION	LICEO RURAL PUTU	MUNICIPAL	15	405,73
32	TALCA	COLEGIO PIAGET LTDA.	SUBVENC	13	398,08
33	TALCA	COLEGIO SAN FRANCISCO DE ASIS	SUBVENC	6	364,50

Fuente: Página web del Departamento de Evaluación, Medición y Registro Educacional

PUNTAJE PROMEDIO PSU AÑO 2013						
	2013	COMUNA	NOMBRE	DEP		PUNTAJE
1	TALCA	CONSTITUCION	COLEGIO CONSTITUCION	P.PAG	19	675,47
2	TALCA	TALCA	COLEGIO PARTICULAR MONTESSORI	P.PAG	51	653,97
3	TALCA	TALCA	COLEGIO INGLES	P.PAG	45	639,43
4	TALCA	TALCA	COLEGIO ANDES	P.SUB	12	614,67
5	TALCA	CONSTITUCION	LICEO GABRIELA MISTRAL	P.SUB	68	605,54
6	TALCA	TALCA	COLEGIO DE LA SALLE TALCA	P.PAG	55	603,44
7	TALCA	CONSTITUCION	COLEGIO SAN ALBERTO HURTADO	P.SUB	72	595,65
8	TALCA	CONSTITUCION	COLEGIO BOSQUES DE GAIA	P.SUB	19	591,74
9	TALCA	TALCA	LICEO ABATE MOLINA A-8	MUNIC	317	582,66
10	TALCA	TALCA	COLEGIO CONCEPCION TALCA	P.PAG	52	578,57
11	TALCA	TALCA	LICEO SANTA MARTA	P.SUB	43	563,19
12	TALCA	TALCA	COLEGIO SAN IGNACIO DE TALCA	P.SUB	78	560,89
13	TALCA	TALCA	COLEGIO BALTAZAR	P.SUB	12	555,21
14	TALCA	TALCA	COLEGIO INTEGRADO SAN PIO X	P.SUB	126	544,08
15	TALCA	MAULE	COLEGIO SANTO TOMAS DE TALCA	P.SUB	30	542,08
16	TALCA	TALCA	CENTRO EDUCATIVO SALESIANOS TALCA	P.SUB	64	526,96
17	TALCA	TALCA	COLEGIO SAN JORGE	P.SUB	48	516,34
18	TALCA	TALCA	LICEO SANTA TERESITA	P.SUB	68	514,25
19	TALCA	TALCA	LICEO MARTA DONOSO ESPEJO	MUNIC	143	504,99
20	TALCA	TALCA	INSTITUTO ANDRES BELLO	P.SUB	78	500,60
21	TALCA	TALCA	COLEGIO ESMERALDA	P.SUB	17	476,59
22	TALCA	SAN CLEMENTE	LICEO SAN CLEMENTE ENTRE RIOS C-14	MUNIC	13	475,85
23	TALCA	TALCA	LICEO DE CULTURA Y DIFUSION ARTISTICA	MUNIC	27	473,72
24	TALCA	TALCA	COLEGIO JUAN PIAMARTA	P.SUB	36	471,85
25	TALCA	SAN CLEMENTE	COLEGIO PAULA MONTAL	P.SUB	30	459,58
26	TALCA	TALCA	COLEGIO LOS AGUSTINOS	P.SUB	56	446,67
27	TALCA	TALCA	LICEO VICTORIA	P.SUB	9	435,56
28	TALCA	TALCA	COLEGIO JUAN IGNACIO MOLINA	P.SUB	82	444,78
29	TALCA	CONSTITUCION	LICEO DE CONSTITUCION	MUNIC	95	443,45
30	TALCA	CONSTITUCION	LICEO RURAL PUTU	MUNIC	4	436,25
31	TALCA	CUREPTO	LICEO LUIS EDMUNDO CORREA ROJAS C-20	MUNIC	40	433,13
32	TALCA	TALCA	COLEGIO SAN FRANCISCO DE ASIS	P.SUB	13	428,77
33	TALCA	TALCA	LICEO HECTOR PEREZ BIOTT	MUNIC	20	409,93
34	TALCA	CONSTITUCION	LICEO RURAL ENRIQUE MAC IVER	MUNIC	10	409,35
35	TALCA	TALCA	LICEO DIEGO PORTALES B-13	MUNIC	13	405,15

Fuente: Página web del Departamento de Evaluación, Medición y Registro Educacional

PUNTAJE PROMEDIO PSU AÑO 2013 MISMO GSE						
	2013	COMUNA	NOMBRE	DEP		PUNTAJE
1	TALCA	TALCA	COLEGIO ANDES	P.SUB	12	614,67
2	TALCA	CONSTITUCION	LICEO GABRIELA MISTRAL	P.SUB	68	605,54
3	TALCA	CONSTITUCION	COLEGIO SAN ALBERTO HURTADO	P.SUB	72	595,65
4	TALCA	CONSTITUCION	COLEGIO BOSQUES DE GAIA	P.SUB	19	591,74
5	TALCA	TALCA	LICEO ABATE MOLINA A-8	MUNIC	317	582,66
6	TALCA	TALCA	LICEO SANTA MARTA	P.SUB	43	563,19
7	TALCA	TALCA	COLEGIO SAN IGNACIO DE TALCA	P.SUB	78	560,89
8	TALCA	TALCA	COLEGIO BALTAZAR	P.SUB	12	555,21
9	TALCA	TALCA	COLEGIO INTEGRADO SAN PIO X	P.SUB	126	544,08
10	TALCA	MAULE	COLEGIO SANTO TOMAS DE TALCA	P.SUB	30	542,08
11	TALCA	TALCA	CENTRO EDUCATIVO SALESIANOS TALCA	P.SUB	64	526,96
12	TALCA	TALCA	COLEGIO SAN JORGE	P.SUB	48	516,34
13	TALCA	TALCA	LICEO SANTA TERESITA	P.SUB	68	514,25
14	TALCA	TALCA	LICEO MARTA DONOSO ESPEJO	MUNIC	143	504,99
15	TALCA	TALCA	INSTITUTO ANDRES BELLO	P.SUB	78	500,60
16	TALCA	TALCA	COLEGIO ESMERALDA	P.SUB	17	476,59
17	TALCA	SAN CLEMENTE	LICEO SAN CLEMENTE ENTRE RIOS C-14	MUNIC	13	475,85
18	TALCA	TALCA	LICEO DE CULTURA Y DIFUSION ARTISTICA	MUNIC	27	473,72
19	TALCA	TALCA	COLEGIO JUAN PIAMARTA	P.SUB	36	471,85
20	TALCA	SAN CLEMENTE	COLEGIO PAULA MONTAL	P.SUB	30	459,58
21	TALCA	TALCA	COLEGIO LOS AGUSTINOS	P.SUB	56	446,67
22	TALCA	TALCA	LICEO VICTORIA	P.SUB	9	435,56
23	TALCA	TALCA	COLEGIO JUAN IGNACIO MOLINA	P.SUB	82	444,78
24	TALCA	CONSTITUCION	LICEO DE CONSTITUCION	MUNIC	95	443,45
25	TALCA	CONSTITUCION	LICEO RURAL PUTU	MUNIC	4	436,25
26	TALCA	CUREPTO	LICEO LUIS EDMUNDO CORREA ROJAS C-20	MUNIC	40	433,13
27	TALCA	TALCA	COLEGIO SAN FRANCISCO DE ASIS	P.SUB	13	428,77
28	TALCA	TALCA	LICEO HECTOR PEREZ BIOTT	MUNIC	20	409,93
29	TALCA	CONSTITUCION	LICEO RURAL ENRIQUE MAC IVER	MUNIC	10	409,35
30	TALCA	TALCA	LICEO DIEGO PORTALES B-13	MUNIC	13	405,15

Fuente: Página web del Departamento de Evaluación, Medición y Registro Educativo

PUNTAJE PROMEDIO PSU AÑO 2014					
1	COMUNA	COLEGIO	DEP		PROMEDIO
2	CONSTITUCION	COLEGIO CONSTITUCION	PAGADO	23	682,24
3	TALCA	COLEGIO PARTICULAR MONTESSORI	PAGADO	71	664,55
4	TALCA	COLEGIO INGLES	PAGADO	57	625,13
5	TALCA	COLEGIO ANDES	SUBVENC	18	613,42
6	TALCA	COLEGIO DE LA SALLE TALCA	PAGADO	52	612,80
7	CONSTITUCION	COLEGIO SAN ALBERTO HURTADO	SUBVENC	105	595,20
8	TALCA	COLEGIO CONCEPCION TALCA	PAGADO	57	587,51
9	TALCA	COLEGIO SAN IGNACIO DE TALCA	SUBVENC	77	569,32
10	TALCA	LICEO ABATE MOLINA A-8	MUNICIPAL	430	567,88
11	TALCA	LICEO SANTA MARTA	SUBVENC	32	563,77
12	MAULE	COLEGIO SANTO TOMAS DE TALCA	SUBVENC	34	562,50
13	TALCA	LICEO SANTA TERESITA	SUBVENC	71	556,92
14	CONSTITUCION	COLEGIO BOSQUES DE GAIA	SUBVENC	12	555,92
15	TALCA	COLEGIO SAN JORGE	SUBVENC	48	552,13
16	TALCA	COLEGIO MONSEÑOR MANUEL LARRAIN	SUBVENC	17	550,59
17	CONSTITUCION	LICEO GABRIELA MISTRAL	SUBVENC	75	542,09
18	TALCA	COLEGIO BALTAZAR	SUBVENC	9	537,61
19	TALCA	INSTITUTO ANDRES BELLO	SUBVENC	75	524,15
20	TALCA	COLEGIO INTEGRADO SAN PIO X	SUBVENC	100	523,01
21	TALCA	CENTRO EDUCATIVO SALESIANOS TALCA	SUBVENC	56	516,75
22	TALCA	COLEGIO JUAN PIAMARTA	SUBVENC	38	514,50
23	TALCA	LICEO MARTA DONOSO ESPEJO	MUNICIPAL	293	510,20
24	CONSTITUCION	LICEO RURAL PUTU	MUNICIPAL	9	490,28
25	SAN CLEMENTE	COLEGIO PAULA MONTAL	SUBVENC	42	487,40
26	TALCA	LICEO DE CULTURA Y DIFUSION ARTISTICA	MUNICIPAL	42	485,48
27	CONSTITUCION	LICEO RURAL ENRIQUE MAC IVER	MUNICIPAL	8	474,56
28	TALCA	COLEGIO JUAN IGNACIO MOLINA DE LA FLORIDA	SUBVENC	24	464,81
29	TALCA	COLEGIO JUAN IGNACIO MOLINA	SUBVENC	93	457,81
30	TALCA	COLEGIO LOS AGUSTINOS	SUBVENC	48	451,63
31	TALCA	COLEGIO ESMERALDA	SUBVENC	21	450,45
32	CUREPTO	LICEO LUIS EDMUNDO CORREA ROJAS C-20	MUNICIPAL	43	435,90
33	CONSTITUCION	LICEO DE CONSTITUCION	MUNICIPAL	105	427,31
34	TALCA	LICEO DIEGO PORTALES B-13	MUNICIPAL	8	426,56
35	TALCA	COLEGIO PIAGET LTDA.	SUBVENC	14	423,75
36	TALCA	LICEO HECTOR PEREZ BIOTT	MUNICIPAL	19	412,79
37	TALCA	COLEGIO SAN FRANCISCO DE ASIS	SUBVENC	10	398,70
38	SAN CLEMENTE	LICEO SAN CLEMENTE ENTRE RIOS C-14	MUNICIPAL	6	372,83

Fuente: Página web del Departamento de Evaluación, Medición y Registro Educacional

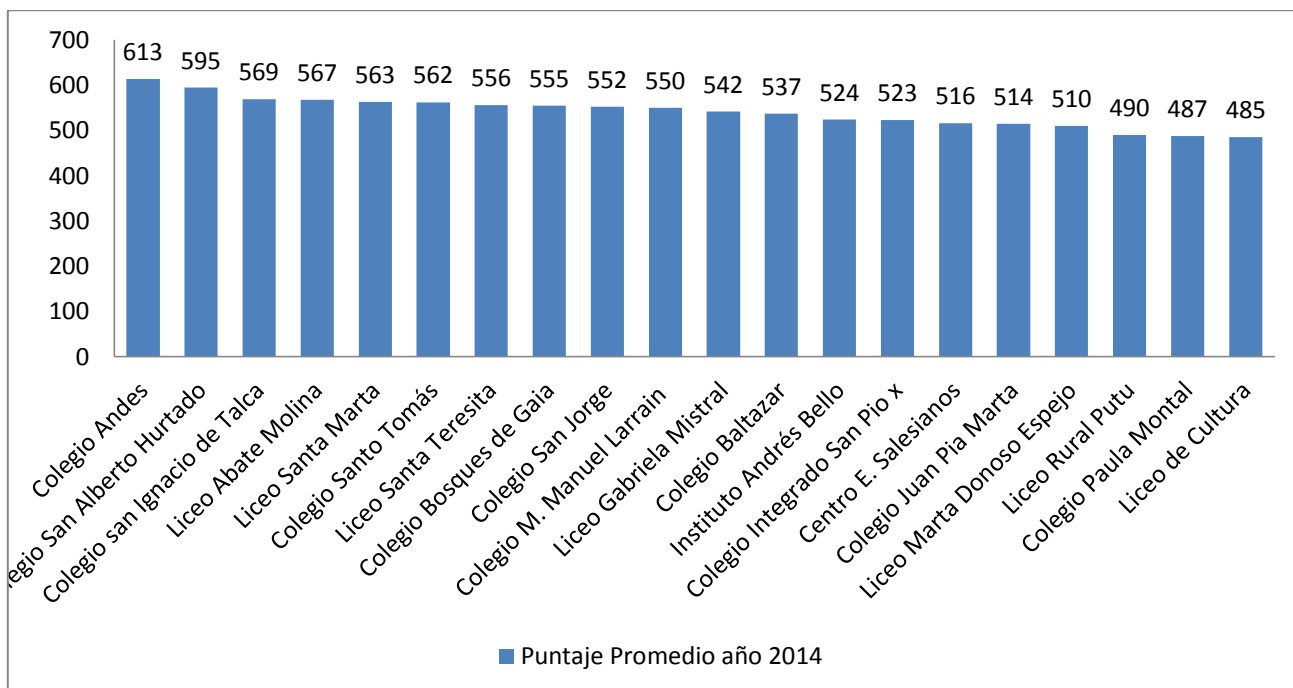
PUNTAJE PROMEDIO PSU AÑO 2014 MISMO GSE					
1	COMUNA	COLEGIO	DEP		PROMEDIO
2	TALCA	COLEGIO ANDES	SUBVENC	18	613,42
3	CONSTITUCION	COLEGIO SAN ALBERTO HURTADO	SUBVENC	105	595,20
4	TALCA	COLEGIO SAN IGNACIO DE TALCA	SUBVENC	77	569,32
5	TALCA	LICEO ABATE MOLINA A-8	MUNICIPAL	430	567,88
6	TALCA	LICEO SANTA MARTA	SUBVENC	32	563,77
7	MAULE	COLEGIO SANTO TOMAS DE TALCA	SUBVENC	34	562,50
8	TALCA	LICEO SANTA TERESITA	SUBVENC	71	556,92
9	CONSTITUCION	COLEGIO BOSQUES DE GAIA	SUBVENC	12	555,92
10	TALCA	COLEGIO SAN JORGE	SUBVENC	48	552,13
11	TALCA	COLEGIO MONSEÑOR MANUEL LARRAIN	SUBVENC	17	550,59
12	CONSTITUCION	LICEO GABRIELA MISTRAL	SUBVENC	75	542,09
13	TALCA	COLEGIO BALTAZAR	SUBVENC	9	537,61
14	TALCA	INSTITUTO ANDRES BELLO	SUBVENC	75	524,15
15	TALCA	COLEGIO INTEGRADO SAN PIO X	SUBVENC	100	523,01
16	TALCA	CENTRO EDUCATIVO SALESIANOS TALCA	SUBVENC	56	516,75
17	TALCA	COLEGIO JUAN PIAMARTA	SUBVENC	38	514,50
18	TALCA	LICEO MARTA DONOSO ESPEJO	MUNICIPAL	293	510,20
19	CONSTITUCION	LICEO RURAL PUTU	MUNICIPAL	9	490,28
20	SAN CLEMENTE	COLEGIO PAULA MONTAL	SUBVENC	42	487,40
21	TALCA	LICEO DE CULTURA Y DIFUSION ARTISTICA	MUNICIPAL	42	485,48
22	CONSTITUCION	LICEO RURAL ENRIQUE MAC IVER	MUNICIPAL	8	474,56
23	TALCA	COLEGIO JUAN IGNACIO MOLINA DE LA FLORIDA	SUBVENC	24	464,81
24	TALCA	COLEGIO JUAN IGNACIO MOLINA	SUBVENC	93	457,81
25	TALCA	COLEGIO LOS AGUSTINOS	SUBVENC	48	451,63
26	TALCA	COLEGIO ESMERALDA	SUBVENC	21	450,45
27	CUREPTO	LICEO LUIS EDMUNDO CORREA ROJAS C-20	MUNICIPAL	43	435,90
28	CONSTITUCION	LICEO DE CONSTITUCION	MUNICIPAL	105	427,31
29	TALCA	LICEO DIEGO PORTALES B-13	MUNICIPAL	8	426,56
30	TALCA	COLEGIO PIAGET LTDA.	SUBVENC	14	423,75
31	TALCA	LICEO HECTOR PEREZ BIOTT	MUNICIPAL	19	412,79
32	TALCA	COLEGIO SAN FRANCISCO DE ASIS	SUBVENC	10	398,70
33	SAN CLEMENTE	LICEO SAN CLEMENTE ENTRE RIOS C-14	MUNICIPAL	6	372,83

*Fuente: Página web del Departamento de Evaluación, Medición y Registro Educacional*

Es importante destacar que los datos de las tablas anteriores sitúan al Liceo Santa Marta en el lugar 9 u 11 de 37 colegios aproximadamente de la provincia de Talca, ubicación favorable, que muestra el desempeño apropiado de las alumnas, en base a lo aprendido durante los años de escolaridad.



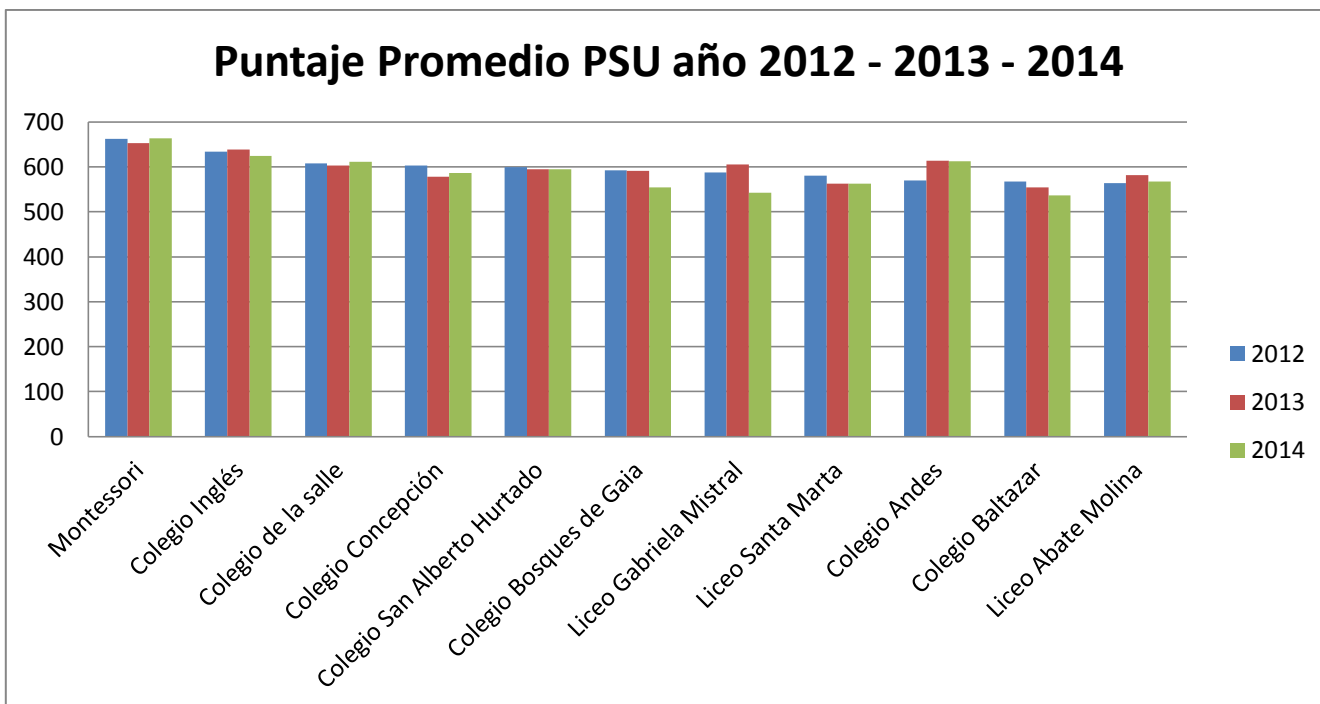
## Puntaje Promedio Colegios y Liceos de la Provincia de Talca del mismo GSE



Fuente: elaboración propia en base a Página web del Departamento de Evaluación, Medición y Registro Educativo

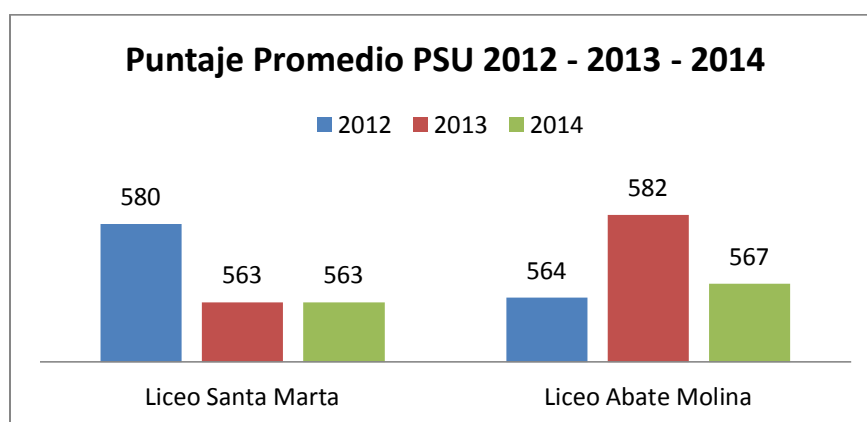
Los puntajes promedios de los colegios y liceos de la provincia de Talca, que están dentro del mismo grupo socioeconómico, oscilan entre los 613 y 372 puntos, la gráfica anterior muestra la ubicación del Liceo Santa Marta, posicionándolo dentro de los 5 primeros colegios con el mejor puntaje de 33, es decir pertenecemos al 10% de los colegios que obtienen los mejores puntajes.

Esta posición devela nuevamente la efectividad de la enseñanza que tienen las alumnas considerando que los instrumentos de evaluación PSU se construyen en base a referencia curricular temática; es decir aquella que aborda los CMO, privilegiando la medición de las habilidades cognitivas (tradicional PAA), y referencia curricular efectiva; aquella que se centra en los CMO, midiendo desde las habilidades cognitivas (actual PSU) (DEMRE, 2014).



Fuente: elaboración propia en base a Página web del Departamento de Evaluación, Medición y Registro Educativo DEMRE

Es importante señalar que el comportamiento de los resultados obtenidos para todos los colegios ha sido a la disminución no significativa desde el año 2012 al 2014, se infiere o atribuye este comportamiento a las modificaciones

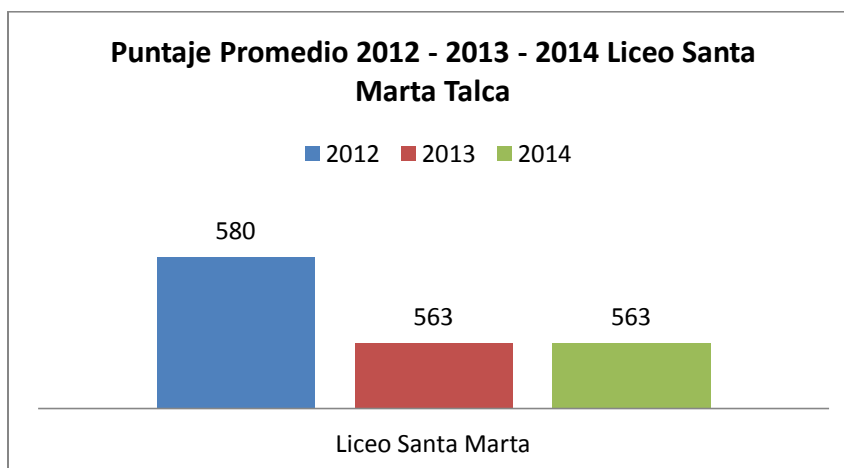


Fuente: elaboración propia en base a Página web del Departamento de Evaluación, Medición y Registro Educativo DEMRE

La grafica anterior compara los resultados obtenidos con los resultados de un establecimiento municipal de carácter emblemático. En él se observa que los datos se comportan para ambos casos de manera fluctuante, indicando que en ambos colegios las prácticas pedagógicas están instaladas pero se deben mejorar algunas.

## I. PUNTAJES PROMEDIO PRUEBA DE SELECCIÓN UNIVERSITARIA 2010 - 2013

La siguiente grafica muestra el puntaje promedio general entre Lenguaje y Comunicación y Matemática, obtenido durante los últimos 3 años en la Prueba de Selección Universitaria.

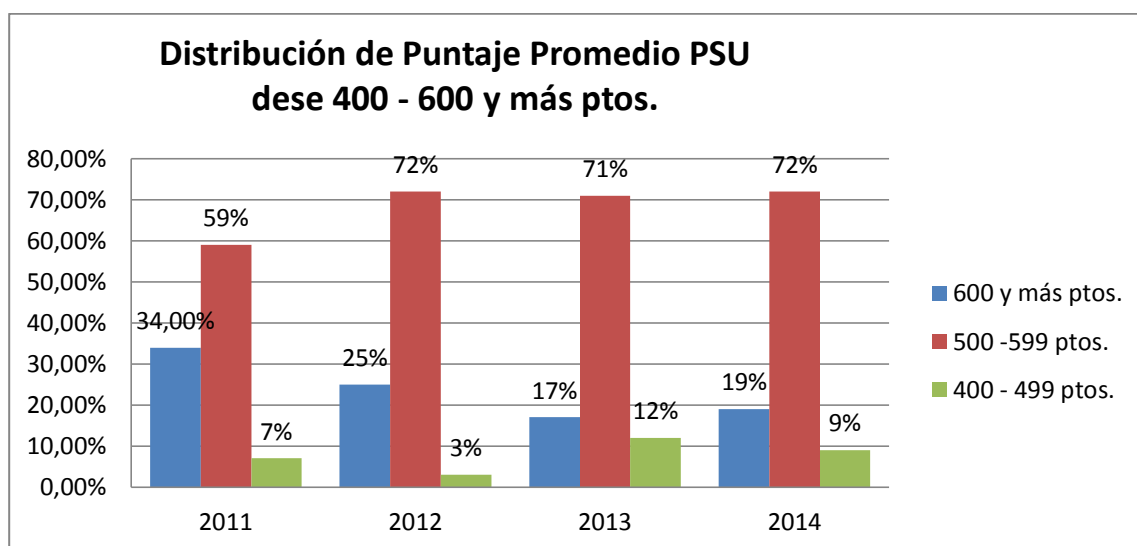


Fuente: elaboración propia en base a Página web del Departamento de Evaluación, Medición y Registro Educacional

Se observa que el Liceo Santa Marta de Talca, durante los últimos tres años ha obtenido un puntaje promedio por sobre el promedio regional (494) en 70 puntos aproximadamente.

Los puntajes promedios no tienen una variación significativa en su comportamiento, esto nos indica que la proyección para la siguiente generación es seguir la constante o el alza en sus puntajes.

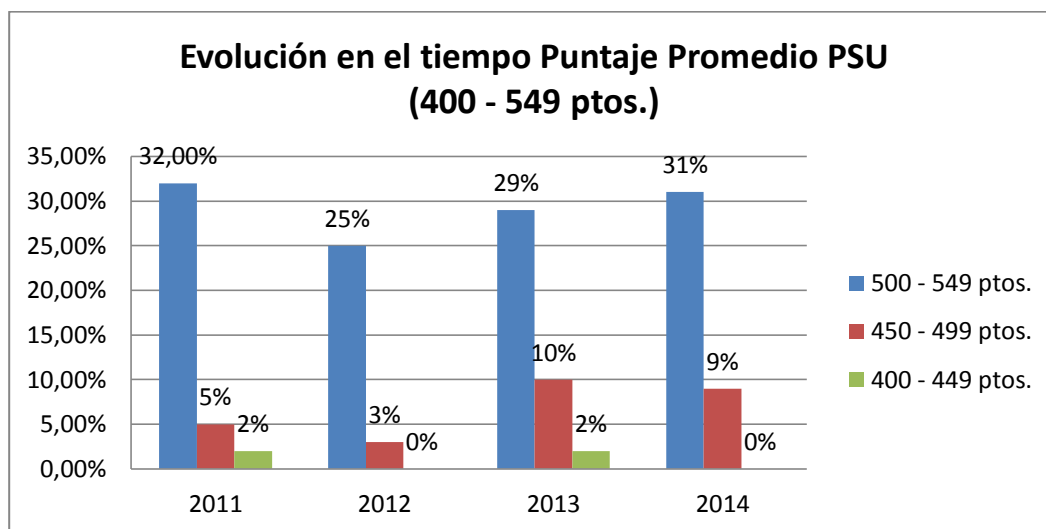
El siguiente grafico disgrega los puntajes promedio organizándolos en tres grupos de datos: de los 400 – 499 pts. De los 500 – 599 pts. Y de los 600 – más pts.



Fuente: elaboración propia en base a resultados PSU últimos 4 años.

La grafica muestra que un 70% aproximadamente del total de las niñas que rinden PSU, obtiene un puntaje promedio entre los 500 -599 pts durante los últimos 3 años. Que un 20% aproximadamente del total de las niñas que rinden PSU obtienen un puntaje entre los 600 y más puntos, y solo un 9% aproximadamente del total de las niñas que rinden PSU obtienen un puntaje promedio entre los 400 – 499 pts.

Al hacer una disgregación mayor, considerando un rango de comparación más cercano podemos observar que:

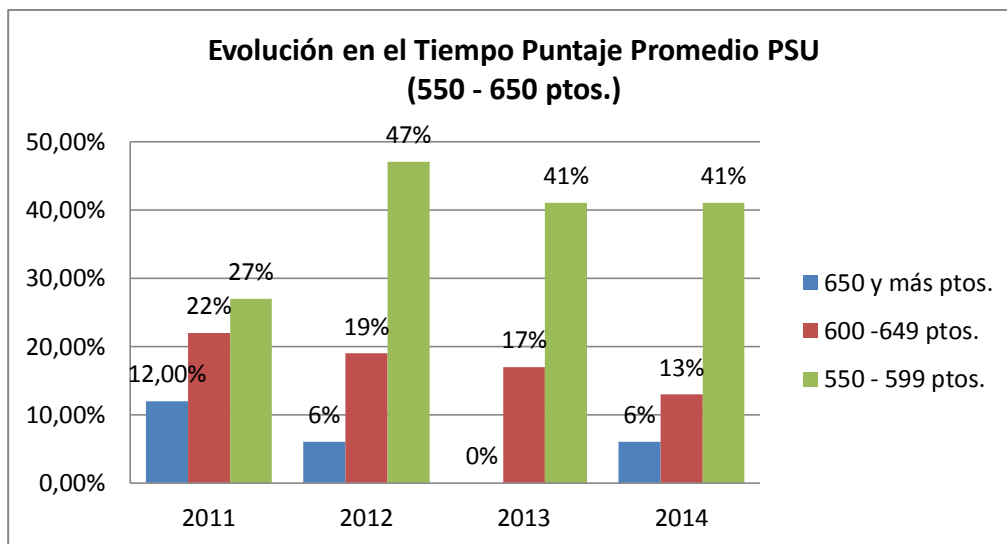


Fuente: elaboración propia en base a resultados PSU últimos 4 años.

En términos generales, del 100% de las niñas, solo un 2% obtiene un puntaje entre los 400 – 449, esto quiere decir que de 35 estudiantes que rinden PSU, solo 1 obtiene un puntaje insuficiente.

Del 100% de las niñas, solo un 9% obtiene un puntaje entre los 450 -499, esto quiere decir que de 35 estudiantes que rinden PSU, solo 4 obtienen un puntaje insuficiente.

La siguiente grafica muestra los puntajes obtenidos durante los últimos 4 años, que oscilan entre los 550 – 599, 600 y más puntaje.



*Fuente: elaboración propia en base a resultados PSU últimos 4 años.*

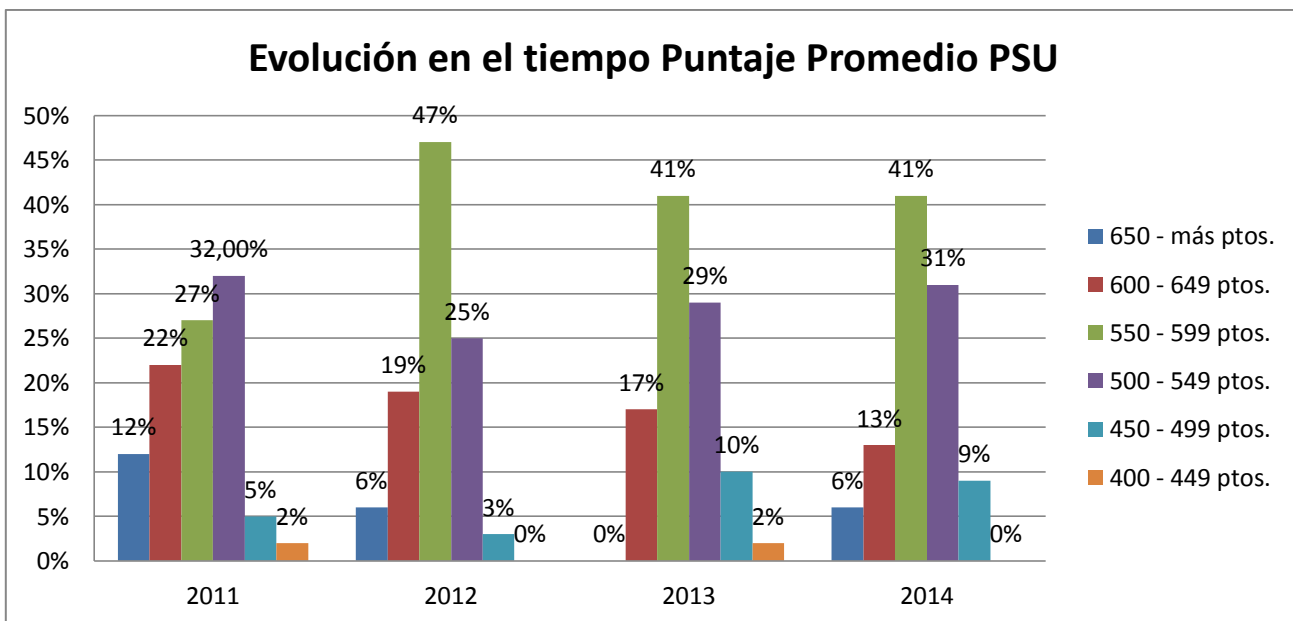
En términos generales, se concluye que del 100% de las niñas, un 40% obtiene un puntaje entre los 550 – 599, esto quiere decir que de 35 estudiantes que rinden PSU, 14 obtienen un puntaje suficiente para postular a una carrera de una universidad tradicional de la región.

Del 100% de las niñas, un 13% obtiene un puntaje entre los 600 -649, esto quiere decir que de 35 estudiantes que rinden PSU, 5 obtienen un puntaje suficiente para postular a una carrera de una universidad tradicional de la región o postular a una universidad tradicional de la región metropolitana.

Del 100% de las niñas, un 6% obtiene un puntaje entre los 649 –y más, esto quiere decir que de 35 estudiantes que rinden PSU, 3 obtienen un puntaje suficiente para postular a una carrera de una universidad tradicional de la región o postular a una universidad tradicional de la región metropolitana.

Por lo tanto cerca de 8 de 35 niñas alcanzan un puntaje suficiente para postular a una carrera de una universidad tradicional de la región o postular a una universidad tradicional de la región metropolitana.

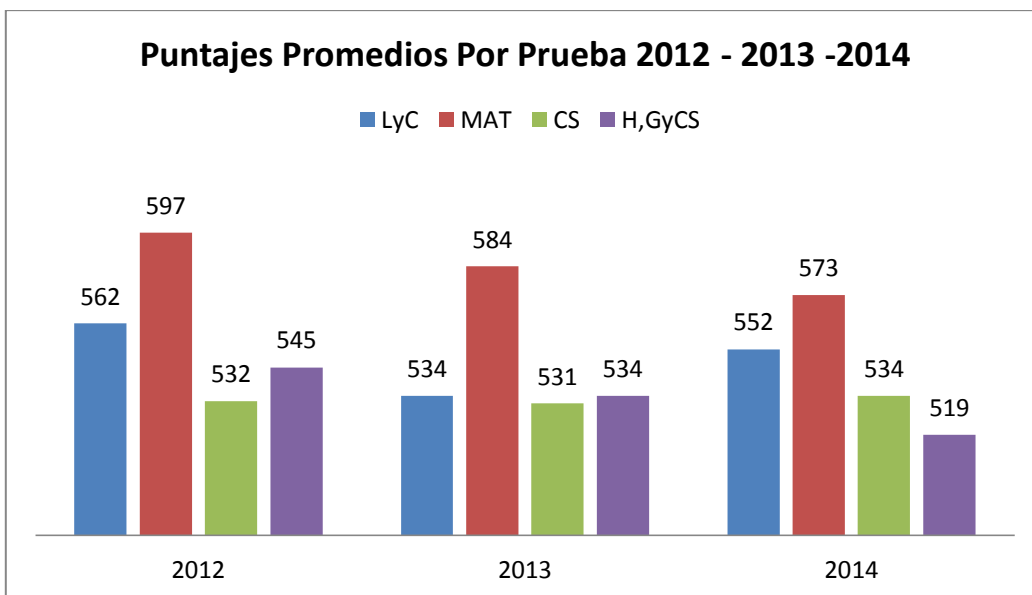
Y 22 niñas de 35 logran un puntaje suficiente para postular a carreras de universidades tradicionales que requieren un puntaje sobre los 550 puntos promedio ponderado.



*Fuente: elaboración propia en base a resultados PSU últimos 4 años.*

Finalmente, los datos muestran que durante los últimos 4 años el porcentaje mayor de niñas obtiene desde los 550 hasta más de 600 puntos promedio en la Prueba de Selección Universitaria.

## II. PUNTAJES PROMEDIO POR INSTRUMENTO DE EVALUACION DESDE EL 2010 AL 2013



*Fuente: elaboración propia en base a Página web del Departamento de Evaluación, Medición y Registro Educativo*

La gráfica anterior muestra que durante los últimos 3 años, el puntaje promedio de cada prueba fluctúa entre los 519 y 597 puntos.

Para el caso de:

Lenguaje y comunicación: el puntaje fluctúa entre los 534 y 562.

Matemática: el puntaje fluctúa entre los 573 y 597.

Ciencias: el puntaje fluctúa entre los 531 y 534.

Historia: el puntaje fluctúa entre los 519 y 545

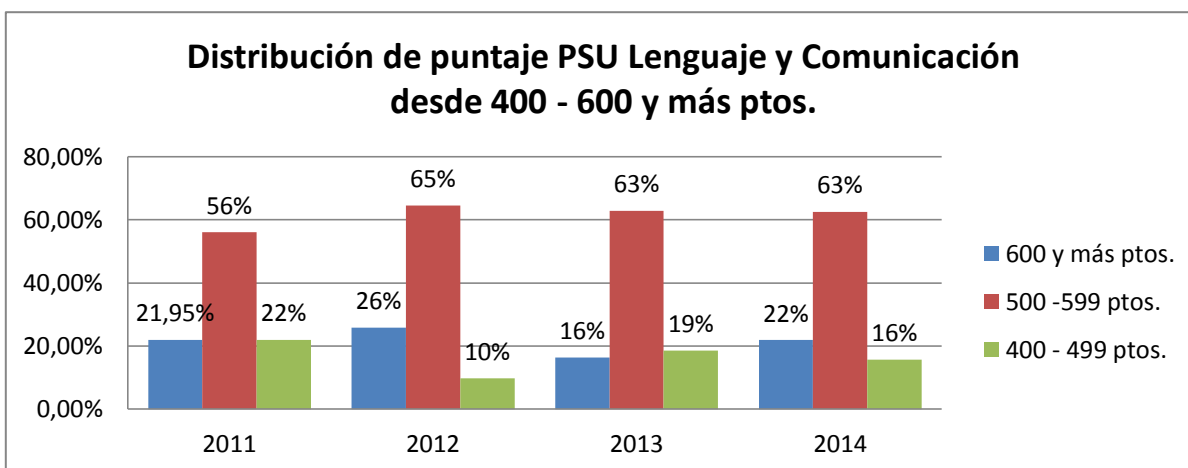
También se observa que el mayor puntaje obtenido durante los últimos 3 años, es en la prueba de Matemática, superior en 35 puntos respectivamente a la prueba con mayor puntaje de Lenguaje y Comunicación.

La grafica muestra que los puntajes han ido disminuyendo a través del tiempo, sin embargo al comparar esta situación nivel regional se observa una condición similar en todos los establecimientos de la provincia de Talca.

### III. PUNTAJES PROMEDIO Lenguaje y Comunicación año 2011 AL 2014

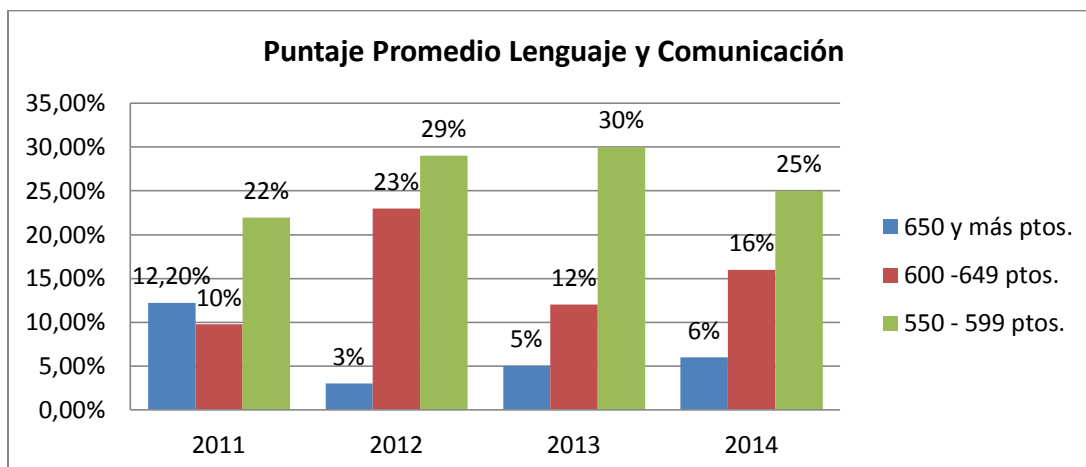
El siguiente gráfico organiza los resultados ponderados en categorías de puntajes promedios.

1. 400 – 499 puntos.
2. 500 – 599 puntos.
3. 600 y más puntos.



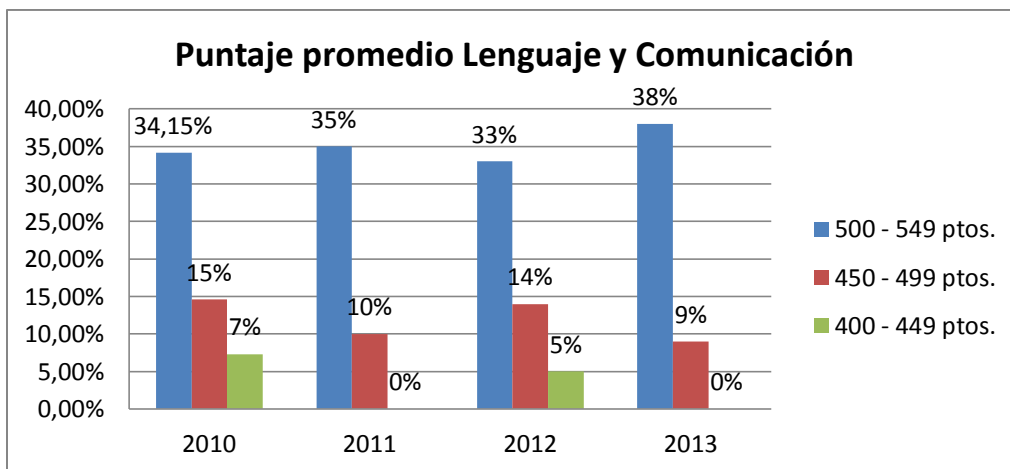
*Fuente: elaboración propia en base a resultados PSU últimos 4 años.*

Se desprende del gráfico que el mayor porcentaje de niñas obtiene un puntaje promedio PSU de Lenguaje y Comunicación entre los 500 y 599 puntos, que un menor porcentaje de niñas obtiene un puntaje promedio entre los 400 y 499 puntos.

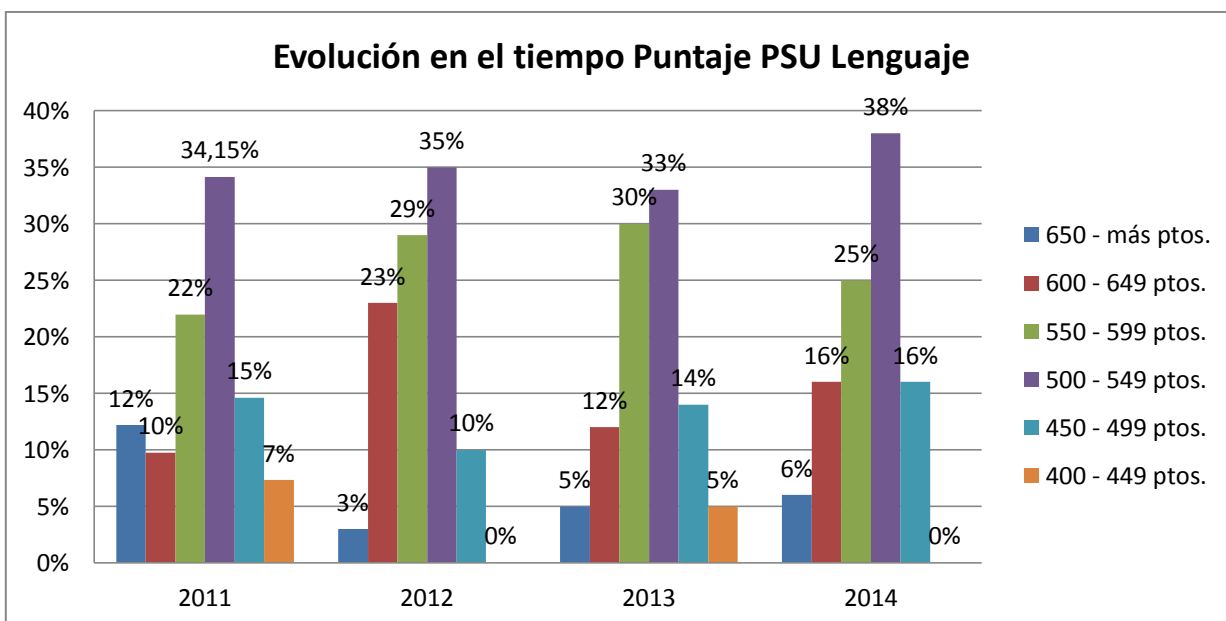


*Fuente: elaboración propia en base a resultados PSU últimos 4 años.*





*Fuente: elaboración propia en base a resultados PSU últimos 4 años.*



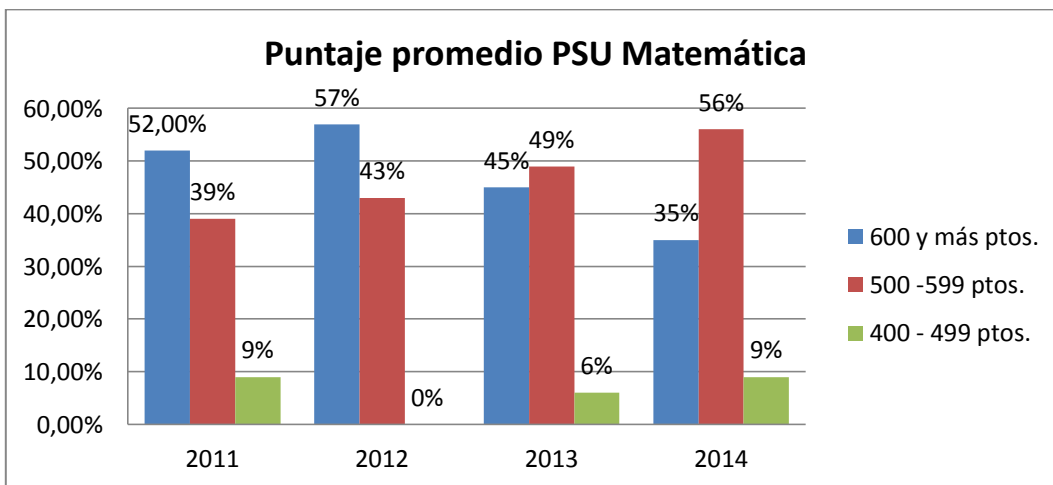
*Fuente: elaboración propia en base a resultados PSU últimos 4 años.*

Finalmente, los datos muestran que durante los últimos 4 años el porcentaje mayor de niñas obtiene desde los 500 hasta más de 600 puntos promedio en la Prueba de Selección Universitaria Lenguaje y Comunicación.

#### IV. PUNTAJES PROMEDIO Matemática año 2011 AL 2014

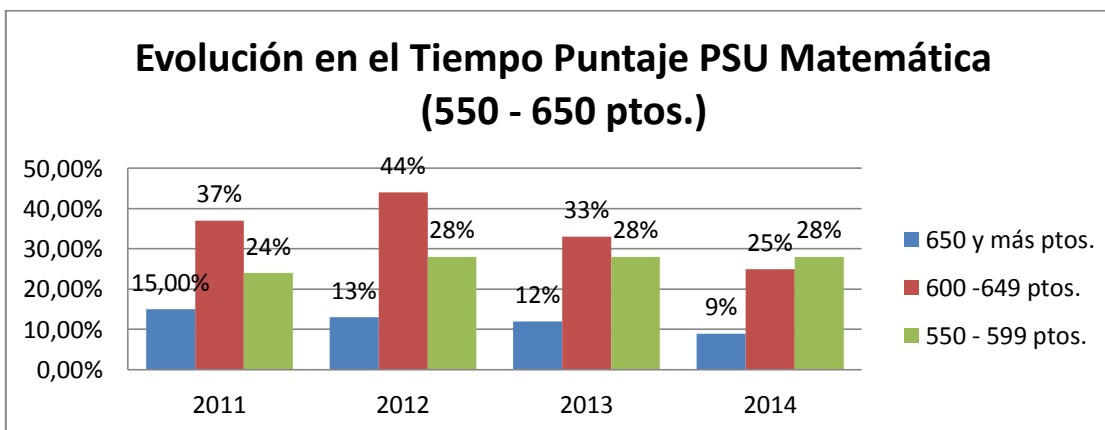
El siguiente grafico organiza los resultados ponderados en categorías de puntajes promedios.

4. 400 – 499 puntos.
5. 500 – 599 puntos.
6. 600 y más puntos.

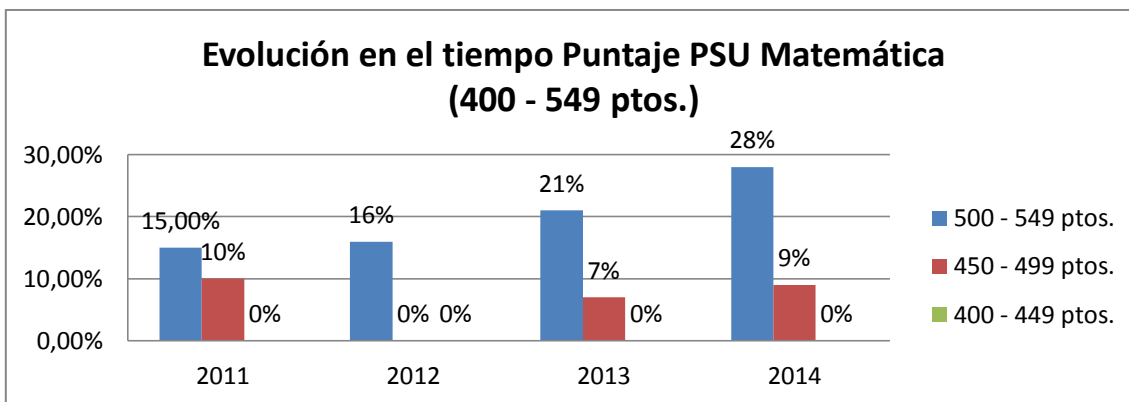


Fuente: elaboración propia en base a resultados PSU últimos 4 años.

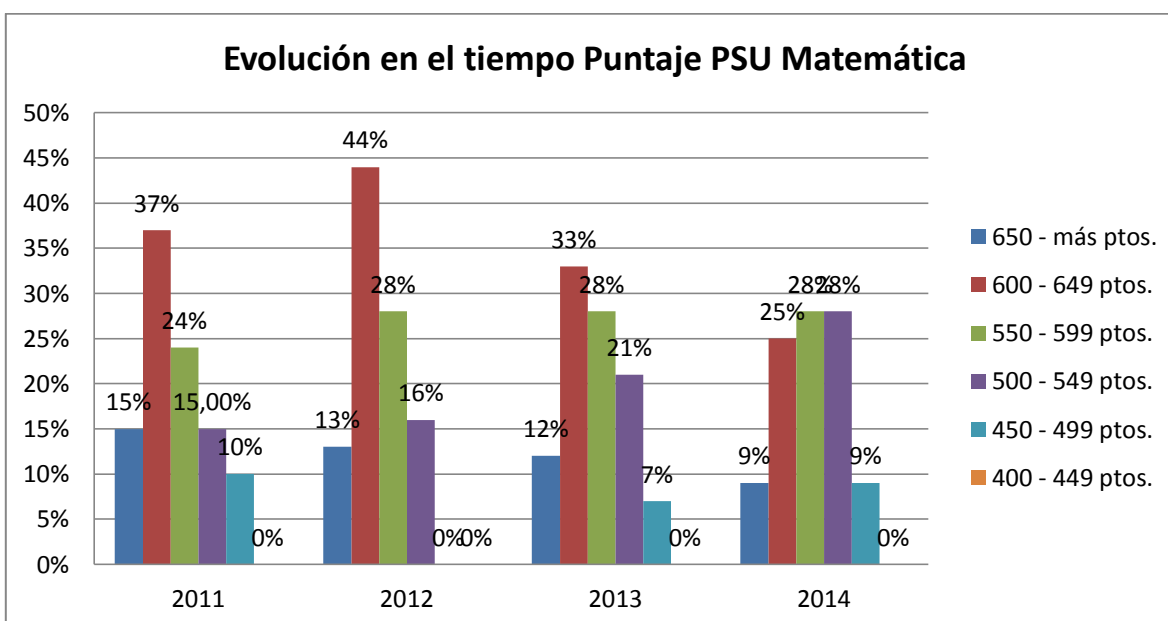
Se desprende del gráfico que el mayor porcentaje de niñas obtiene un puntaje promedio PSU de Matemática entre los 600 y más puntos, y que un menor porcentaje de niñas obtiene un puntaje promedio entre los 400 y 499 puntos.



Fuente: elaboración propia en base a resultados PSU últimos 4 años.



*Fuente: elaboración propia en base a resultados PSU últimos 4 años.*



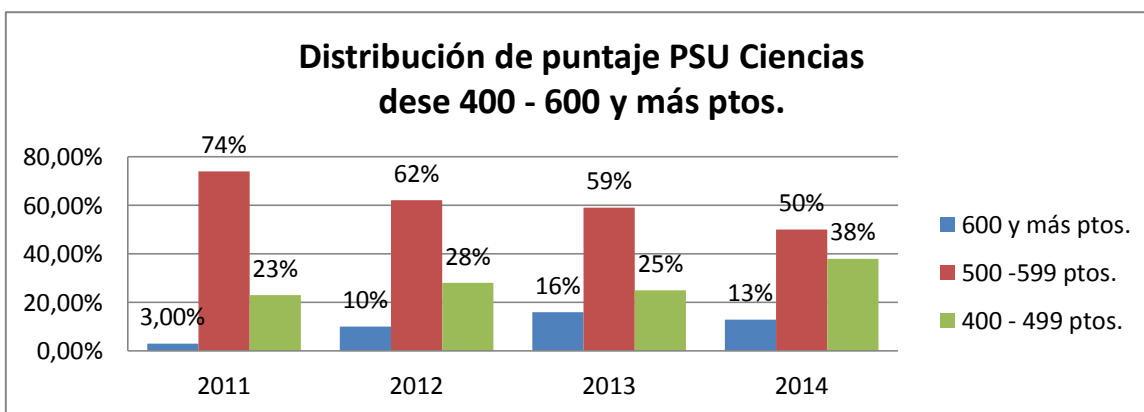
*Fuente: elaboración propia en base a resultados PSU últimos 4 años.*

Finalmente, los datos muestran que durante los últimos 4 años el porcentaje mayor de niñas obtiene desde los 600 hasta más de 600 puntos promedio en la Prueba de Selección Universitaria de Matemática.

## V. PUNTAJES PROMEDIO Ciencias año 2011 AL 2014

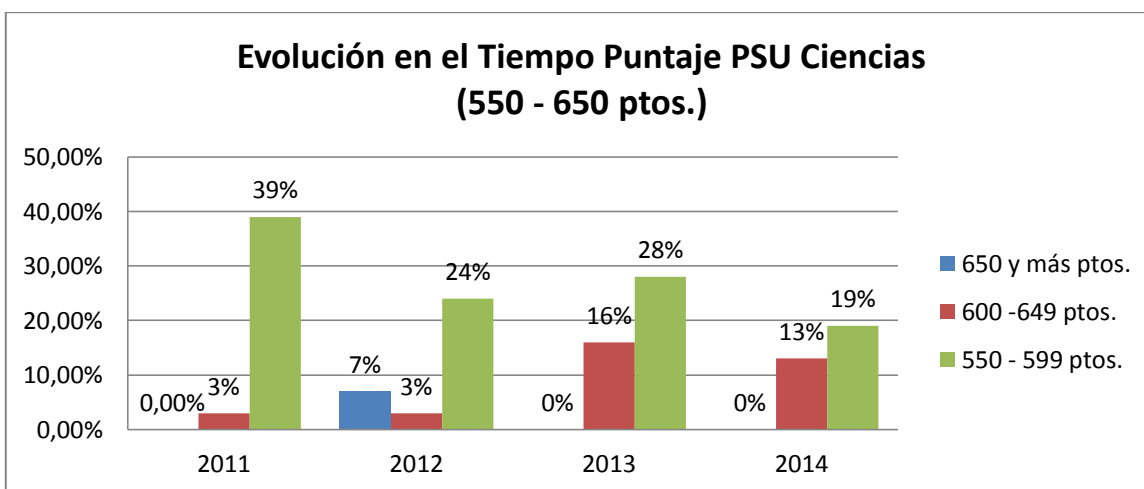
El siguiente grafico organiza los resultados ponderados en categorías de puntajes promedios.

7. 400 – 499 puntos.
8. 500 – 599 puntos.
9. 600 y más puntos.

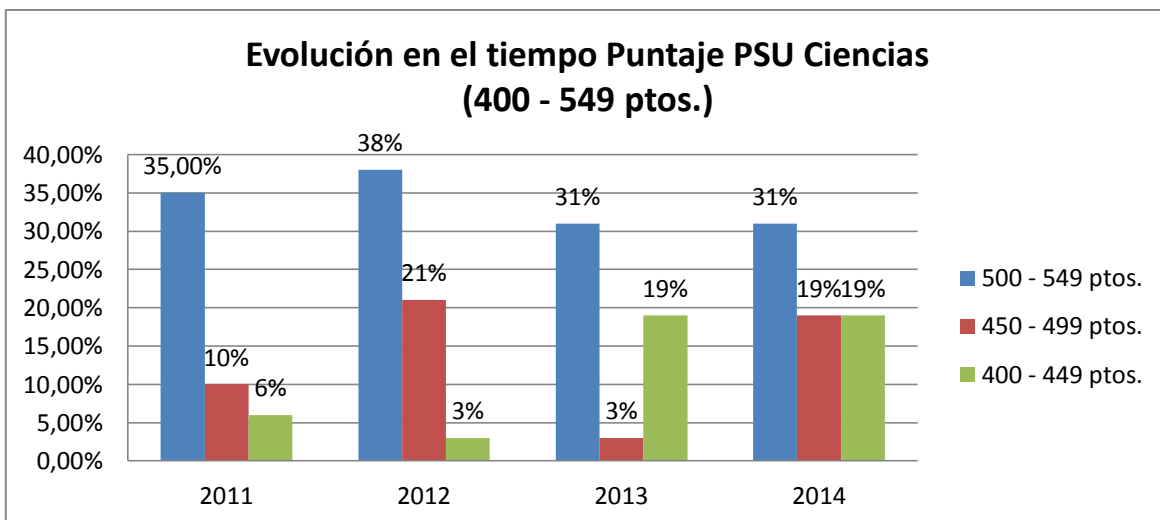


*Fuente: elaboración propia en base a resultados PSU últimos 4 años.*

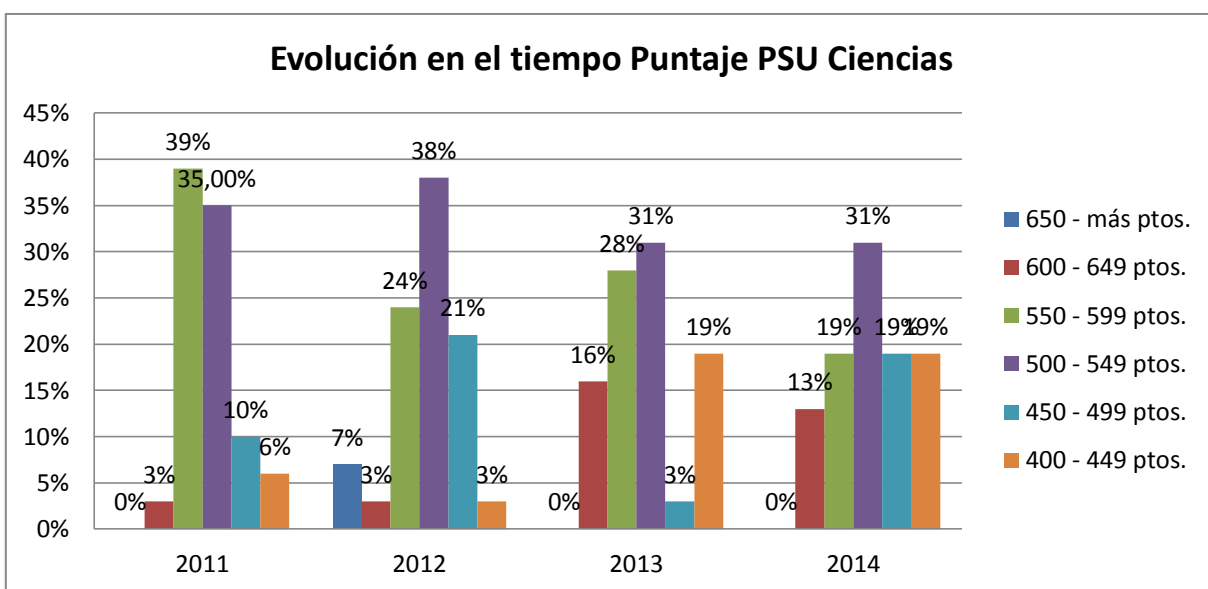
Se desprende del gráfico que el mayor porcentaje de niñas obtiene un puntaje promedio PSU de Ciencia entre los 500 y 599 puntos, y que un menor porcentaje de niñas obtiene un puntaje promedio entre los 600 y más puntos.



*Fuente: elaboración propia en base a resultados PSU últimos 4 años.*



*Fuente: elaboración propia en base a resultados PSU últimos 4 años.*



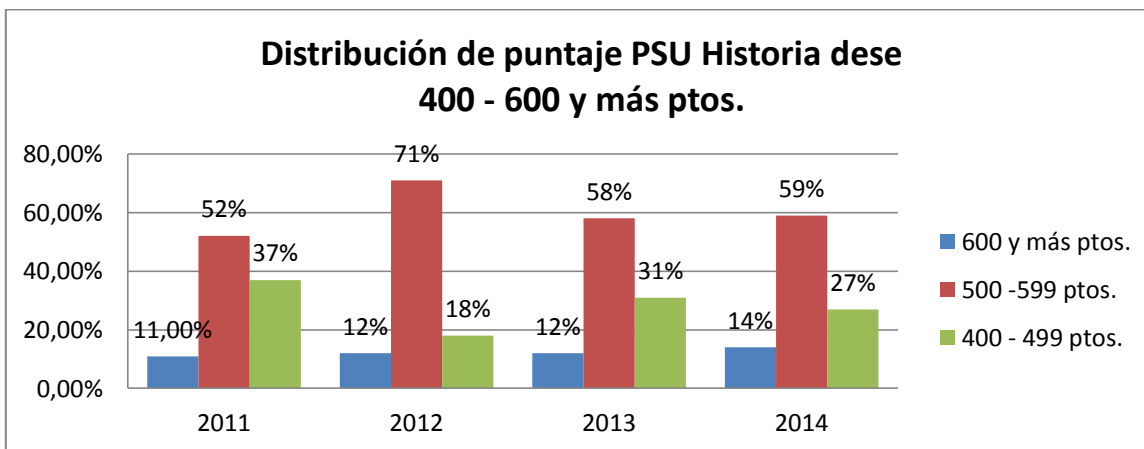
*Fuente: elaboración propia en base a resultados PSU últimos 4 años.*

Finalmente, los datos muestran que durante los últimos 4 años el porcentaje mayor de niñas obtiene desde los 500 hasta 5990 puntos promedio en la Prueba de Selección Universitaria de Ciencias

## VI. PUNTAJES PROMEDIO Historia año 2011 AL 2014

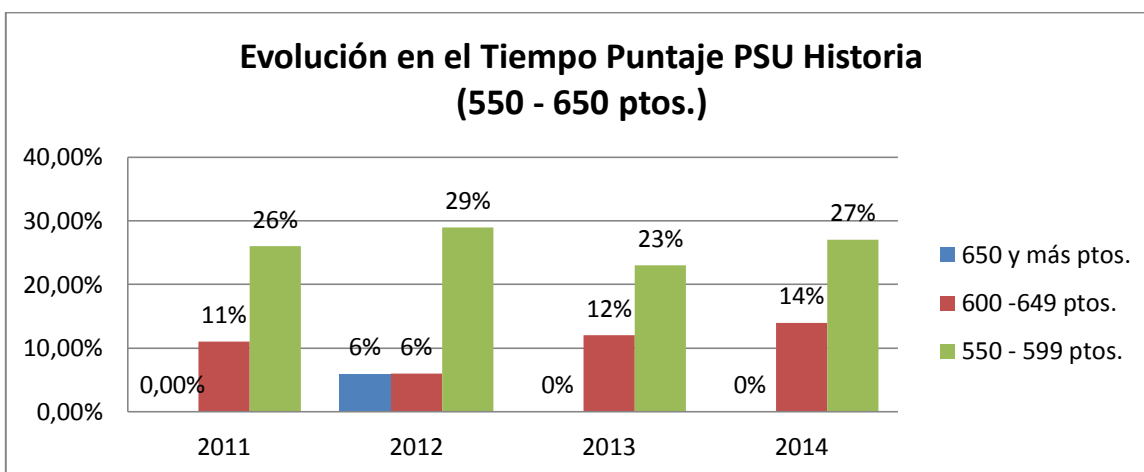
El siguiente grafico organiza los resultados ponderados en categorías de puntajes promedios.

- 10. 400 – 499 puntos.
- 11. 500 – 599 puntos.
- 12. 600 y más puntos.

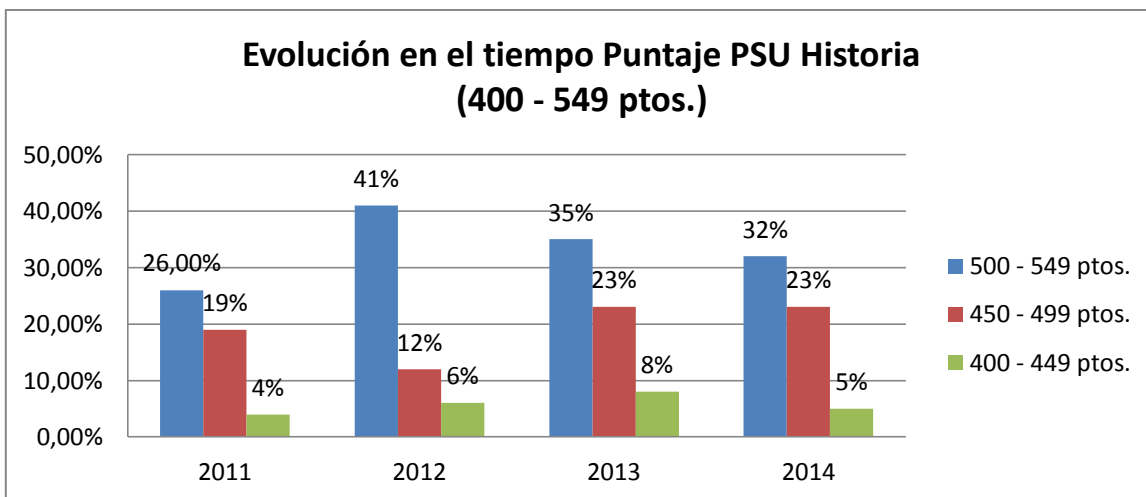


*Fuente: elaboración propia en base a resultados PSU últimos 4 años.*

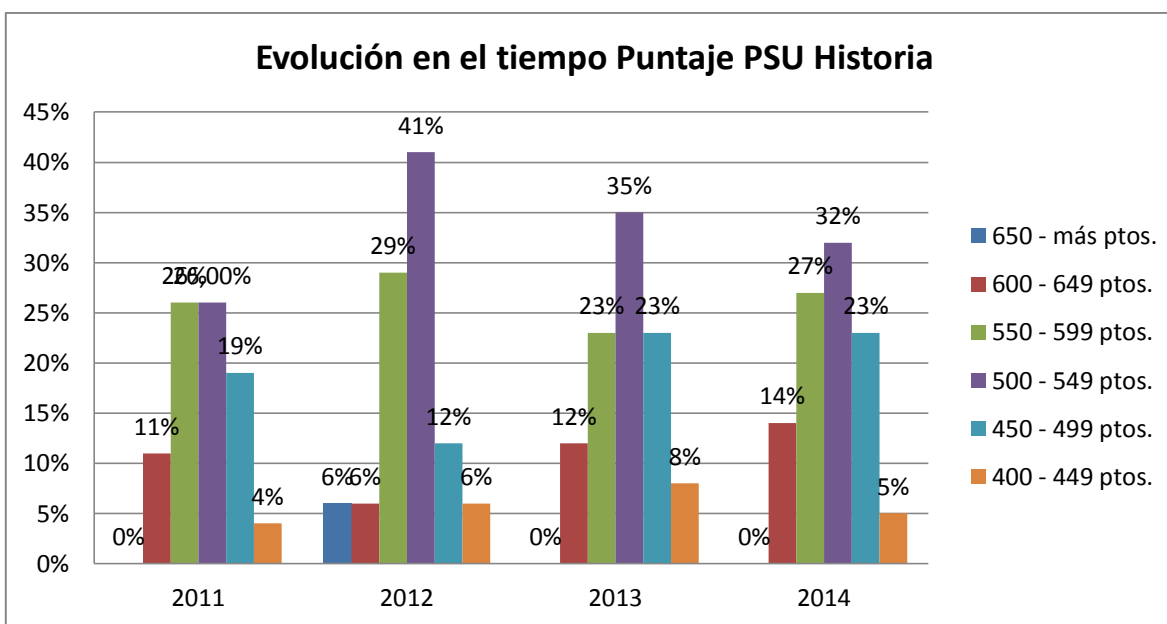
Se desprende del gráfico que el mayor porcentaje de niñas obtiene un puntaje promedio PSU de Ciencia entre los 500 y 599 puntos, y que un menor porcentaje de niñas obtiene un puntaje promedio entre los 600 y más puntos.



*Fuente: elaboración propia en base a resultados PSU últimos 4 años.*



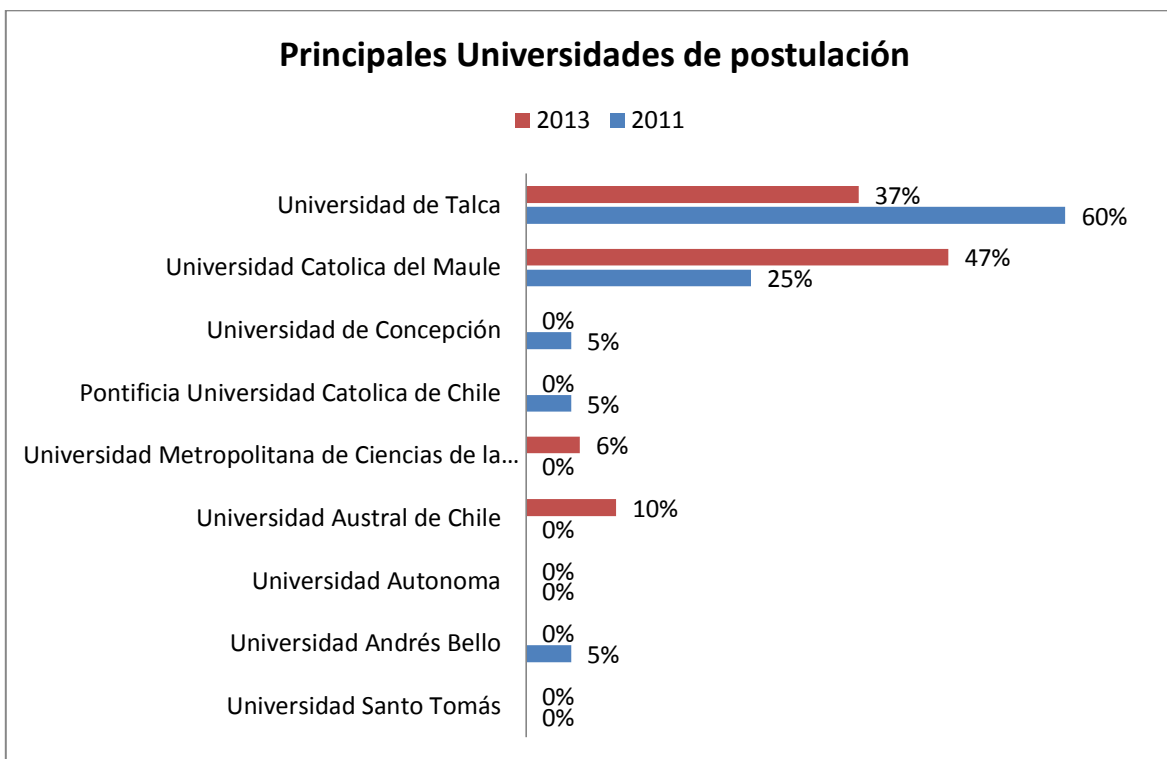
*Fuente: elaboración propia en base a resultados PSU últimos 4 años.*



*Fuente: elaboración propia en base a resultados PSU últimos 4 años.*

Finalmente, los datos muestran que durante los últimos 4 años el porcentaje mayor de niñas obtiene desde los 500 hasta 5990 puntos promedio en la Prueba de Selección Universitaria de Historia.

## VII. POSTULACIÓN UNIVERSIDADES



### Principales Carreras

Ingeniería Comercial
Derecho
Pedagogías (ciencias, general básica)
Agronomía
Nutrición
Educación Especial
Tecnología Médica
Kinesiología
Ingeniería en Construcción
Enfermería
Sociología
Psicologías
Ingeniería en Informática
Pedagogía en Artes
Arquitectura
Obstetricia y puericultura



## **VIII. Principales Variables que inciden en el rendimiento PSU.**

Tipo de establecimiento educacional

Capital cultural

Motivación y esfuerzo personal

## Bibliografía

Conferencia de prensa Radio Cooperativa (2013) Consejo de rectores de Universidades de Chile, recuperado en [http://www.cooperativa.cl/noticias/site/artic/20131228/asocfile/20131228202649/conferencia\\_de\\_prensa\\_admisi\\_n\\_2014\\_copia.pdf](http://www.cooperativa.cl/noticias/site/artic/20131228/asocfile/20131228202649/conferencia_de_prensa_admisi_n_2014_copia.pdf)

DEMRE (2014) Intersección curricular decretos 220 y 254 para modelamiento de la PSU de Lenguaje 2015, Universidad de Chile, DEMRE recuperado en [http://www.demre.cl/text/pdf/p2015/temarios\\_p2015/lyc\\_interseccion\\_curricular\\_p2015.pdf](http://www.demre.cl/text/pdf/p2015/temarios_p2015/lyc_interseccion_curricular_p2015.pdf)